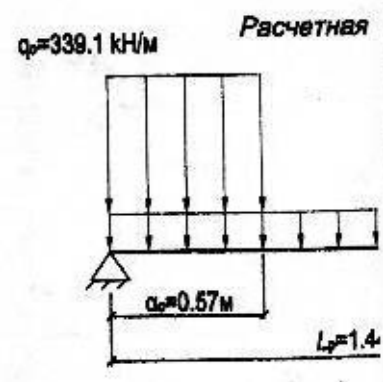
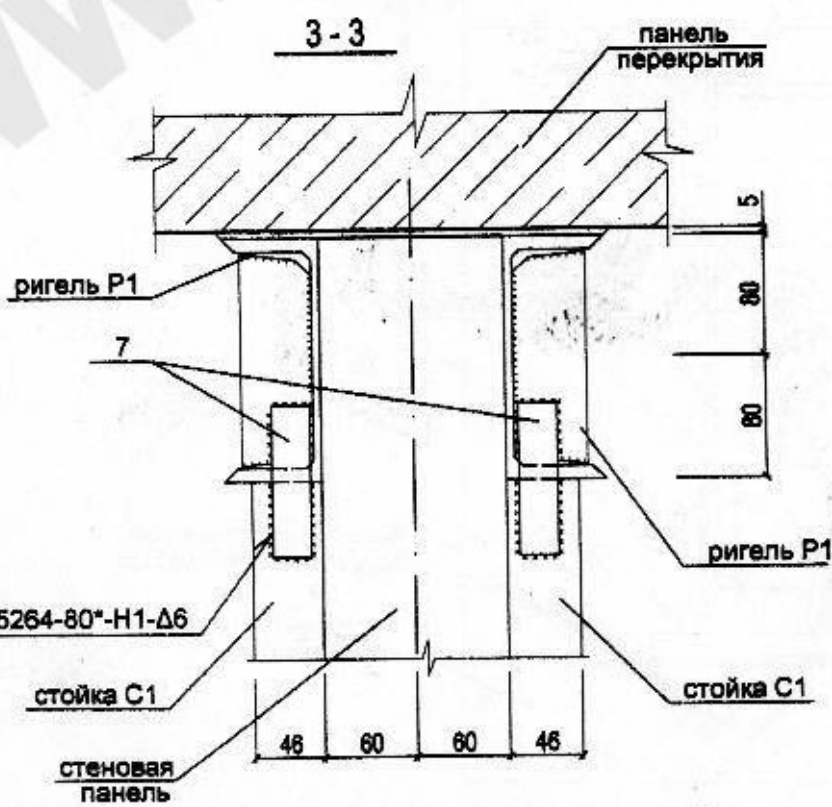
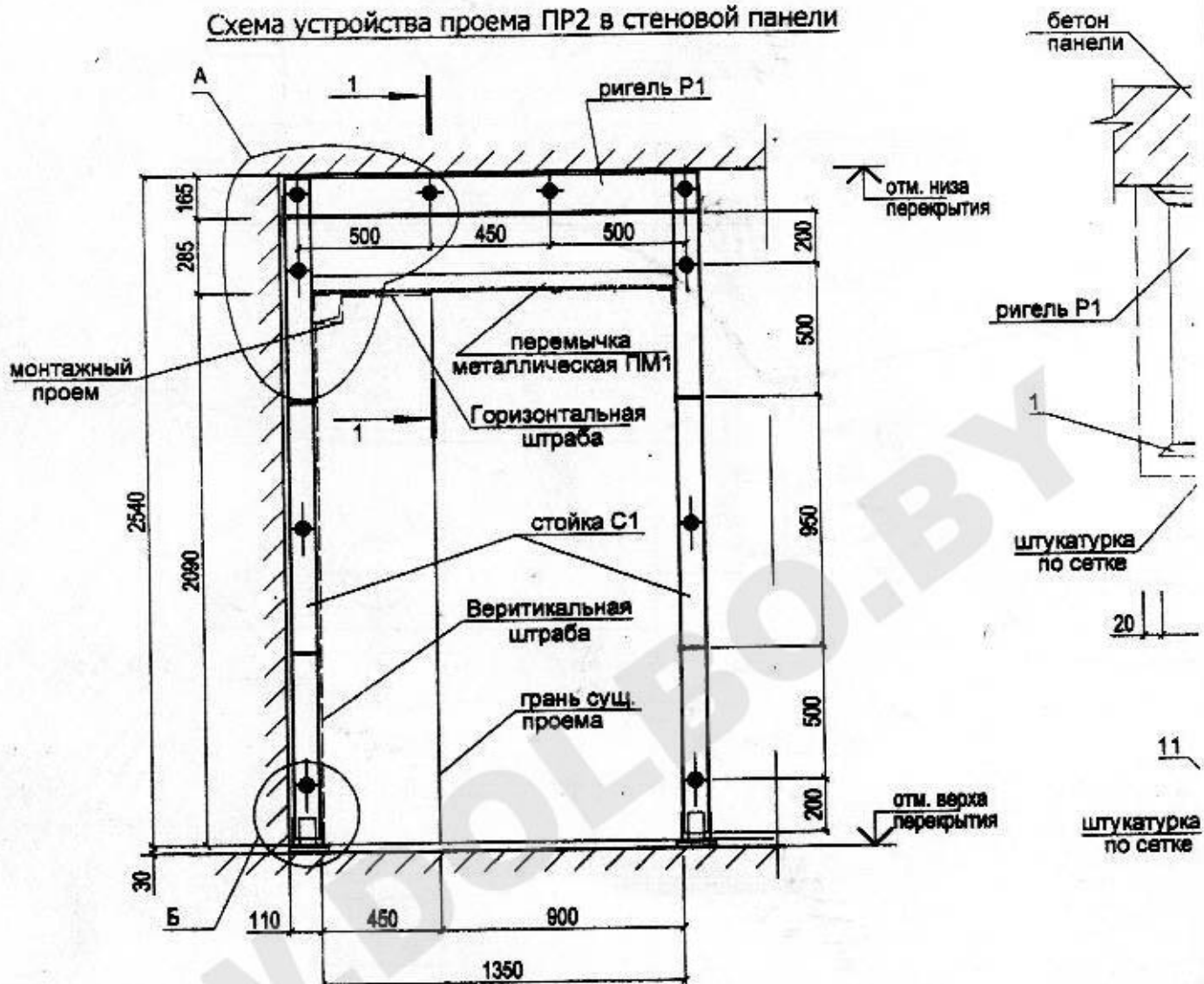
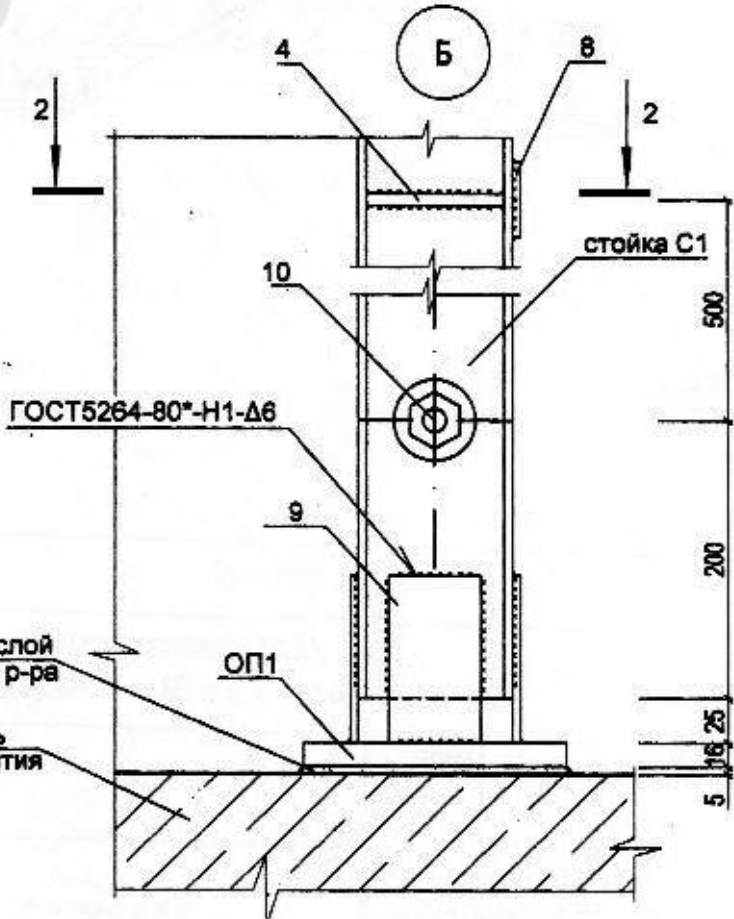
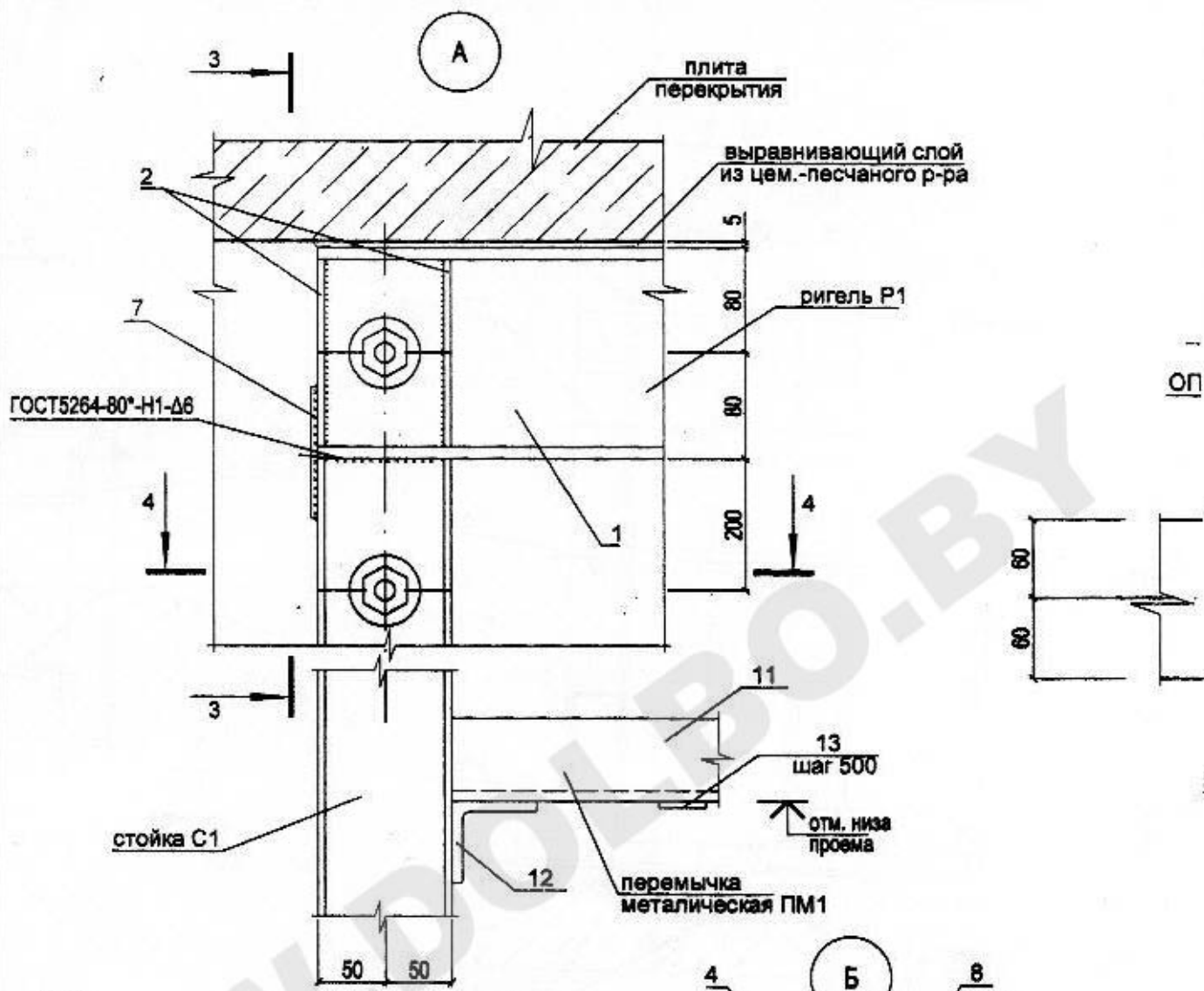


Схема устройства проема ПР2 в стеновой панели



Изм. № подл.	Подпись и дата	Взам. инв. №

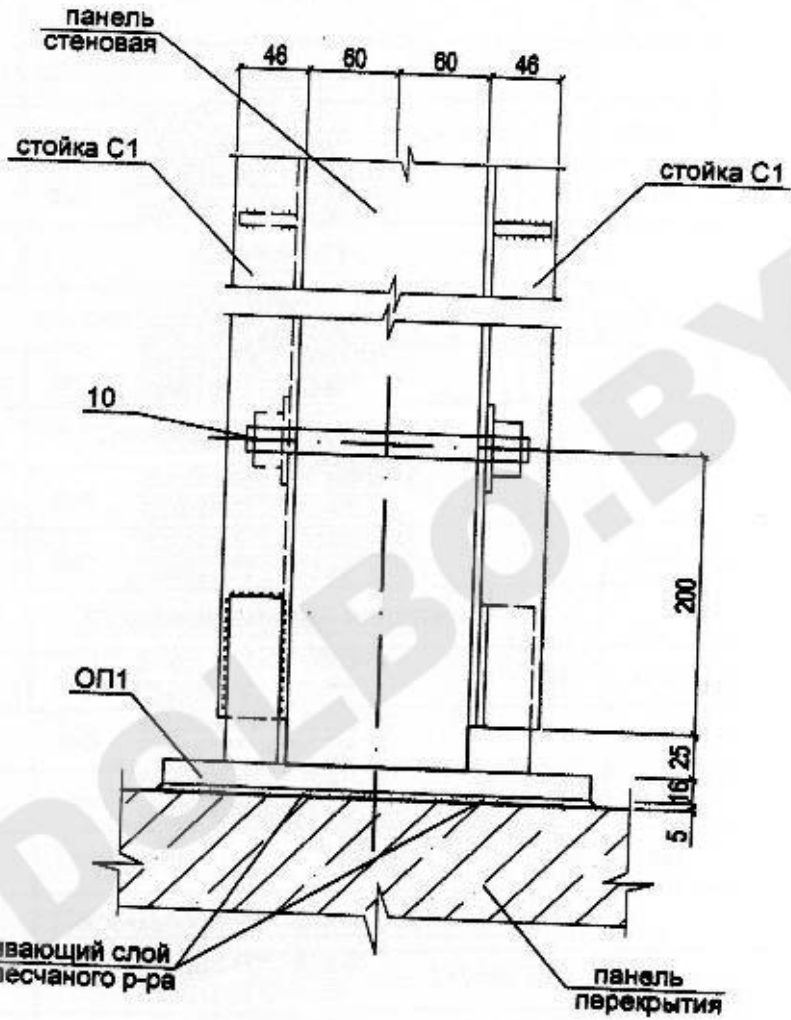
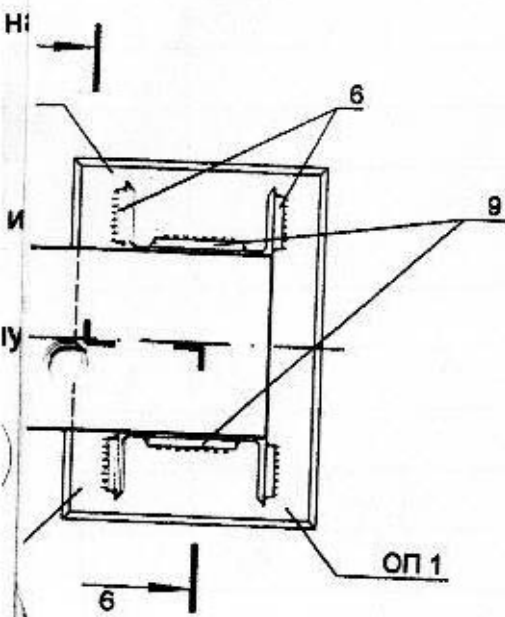
ГОСТ 5264-80 Н1-Д6



Изм. № подл.	Подпись и дата	Взам. инв. №

6-6

5-5



						3-07/03-АС		
						Перепланировка квартиры		
Изм.	Кол.	Лист	№ док.	Подпись	Дата	Стадия	Лист	Листов
						С	8	
Констр.						Узлы А, Б Сечения 5-5, 6-6		
Н. контр.								

Спецификация элемента проема ПР2

Поз.	Обозначение	Наименование	Кол.	Масса ед. кг	Приме- чание
		Ригель Р1	2		
1		Швеллер 16 У ГОСТ 8240-97 С245 ГОСТ 27772-88* L=1550	1	22.01	
2		Лист 8x80x155 ГОСТ 19903-74* С245 ГОСТ 27772-88*	4	0.58	
		Стойка С1	4		
3		Швеллер 10 У ГОСТ 8240-97 С245 ГОСТ 27772-88* L=2350	1	20.18	
4		Лист 8x40x84 ГОСТ 19903-74* С245 ГОСТ 27772-88*	2	0.22	
		Опорная площадка ОП1	2		
5		Лист 16x150x280 ГОСТ 19903-74* С245 ГОСТ 27772-88*	1	5.28	
6		Лист 10x35x100 ГОСТ 19903-74* С245 ГОСТ 27772-88*	4	0.58	
		Соединительная изделия			
7		Лист 8x50x100 ГОСТ 19903-74* С245 ГОСТ 27772-88*	4	0.32	
8		Лист 8x30x200 ГОСТ 19903-74* С245 ГОСТ 27772-88*	4	0.38	
9		Лист 8x65x100 ГОСТ 19903-74* С245 ГОСТ 27772-88*	4	0.41	
10	ГОСТ 1759-87*	Шпилька М16 L=200	10	0.32	
		Перемышка металлическая ПМ1			
11		Уголок 75x50x5 ГОСТ 8509-83 С245 ГОСТ 27772-88* L=1350	2	6.47	
12		Уголок 83x6 ГОСТ 8509-83 С245 ГОСТ 27772-88* L=180	2	1.03	
13		Лист 8x30x120 ГОСТ 19903-74* С245 ГОСТ 27772-88*	4	0.23	

						3-07103-АС		
						Перепланировка квартиры		
Изм.	Кол.	Лист	№ док.	Подпись	Дата	Стадия	Лист	Листов
						С	9	
Констр.						Указания по производству работ при устройстве проема ПР2		
Н. контр.								

Указания по производству работ при
устройстве проема ПР2:

1. При выполнении работ строго выполнять правила СНиП по технике безопасности строительстве и требования настоящих указаний, имея в виду, что стеновая панель находится под нагрузкой.
2. До начала работ следует обесточить скрытую электропроводку в стеновой панели обнажить бетонную поверхность стены от отделки, а перекрытие от конструкции пола.
3. Разметить габариты проема с обеих сторон панели согласно размерам, указанных схеме. Проверить отсутствие сквозных косых и наклонных трещин на оставляемых простенках.
4. Штраборезом выполнить пропилы только по вертикальным граням проема с обеих сторон панели на глубину 40мм.
5. Установить опорные площадки ОП1 на плиту перекрытия на выравнивающий слой цементно-песчаного раствора состава 1:2 толщиной 5...10мм с заведением ее горизонтальный шов под панелью согласно узла Б.
6. Выполнить сборку на сварке ранее изготовленных ригеля Р1 и стоек С1 в П-образную раму и установить на опорные площадки в вертикальном положении с временным креплением подкосами или струбцинами. Раму установить с обеих сторон панели. При этом контролировать совмещение стоек рам между собой и вертикальными пропилами.
7. Нанести на верх ригеля Р1 выравнивающий слой из цементно-песчаного раствора состава 1:2 толщиной 5...10мм для обеспечения плотного контакта ригеля с перекрытием.
8. При помощи домкратов, установленных в распор между опорной площадкой и ребром стойки или ригелем Р1 обеспечить плотный контакт ригеля с плитой перекрытия, после чего наложить сварные швы между стойкой и опорной площадкой. Величина усилия домкрата должна быть не менее 2,0 тс и не более 3,0 тс на каждую стойку. Передавать усилия на стойки можно одновременно на все стойки или последовательно попарно и даже поодиночке, в зависимости от количества имеющихся домкратов. После снятия усилий домкратов приварить накладку поз 9.
9. Просверлить в местах, указанных на фрагменте, сквозные отверстия $d=19\text{мм}$ и установить болты М16, стягивающие между собой. Усилие затяжки гаек не менее 10кгм. После затяжки гайку законтрогаить или заварить.
10. Алмазными дисками вырезать в углу проектируемого проема монтажное отверстие 100x100. Приварить к стойкам опорные уголки (поз.12).
11. Прodelать горизонтальную штрабу 50x6(h) для установки уголков металлической перемычки МП1. Поставить в проектное положение и закрепить к опорным уголкам (поз.11) металлической перемычки МП1.
12. Вырезать панель кусками весом не более 20кг, начиная сверху проема, соблюдая осторожность при откалывании кусков. Применение отбойных молотков и тяжелых кувалд не допускается. При возникновении трещин в стеновой панели за пределами габарита проема, работы необходимо прекратить и поставить в известность разработчика проекта для принятия решения.
13. Приварить соединительные накладки поз. 8 и покрыть все металлические конструкции антикоррозийным покрытием.
14. Оштукатурить по сетке металлические конструкции согласно проекта. Сетка 10-1,00 НУ ГОСТ 3826-82, цементным раствором на перлитовом песке марки 100. Выполнить отделочные работы.
15. Сварку выполнять по ГОСТ 5264-80 непрерывными швами. Варить электродами Э 42 ГОСТ 9467-75.

Взам. инв. №	
Подпись и дата	
Инд. № подл.	